

FICHE

COMPRENDRE SON QUARTIER et EXPLORER DES SOLUTIONS  
ENQUÊTE TERRAIN

# PUBLIC SPACE PUBLIC LIFE

VOLET 1 : COMPTAGE DES PIÉTONS ET DES CYCLISTES

Toute forme de reproduction et de diffusion des **outils du projet QVAS** est encouragée à condition d'en mentionner respectueusement la source.

## CONTENU DE LA FICHE

	DESCRIPTION	_____	p. 3
	OBJECTIFS	_____	p. 5
	MÉTHODOLOGIE	_____	p. 7
	EXEMPLES D'OUTILS	_____	p. 8
	DIFFUSION DES RÉSULTATS	_____	p. 10
	RÉFÉRENCES	_____	p. 12

## FICHE

## PSPL V1 : COMPTAGE DES PIÉTONS ET DES CYCLISTES

### DESCRIPTION



L'enquête *Public space Public life* (PSPL) est une méthode d'enquête terrain visant à documenter les activités des piétons et des cyclistes dans l'espace public, dont les rues.

L'enquête comporte 3 volets :

- Volet 1 : Comptage des piétons et des cyclistes. Données sur le nombre de piétons et de cyclistes qui se déplacent dans la rue.
- Volet 2 : Profil des utilisateurs des espaces publics. Données sur l'âge et le genre des personnes qui utilisent l'espace public.
- Volet 3 : Utilisation des espaces publics. Données sur le type et la localisation d'activité réalisée dans l'espace public.

La méthodologie est inspirée de celle utilisée par le cabinet Gehl Architects de Copenhague.

**Note : Cette fiche traite seulement du volet 1 : Comptage des piétons et des cyclistes. Une autre fiche traite des deux autres volets.**

### Données recueillies

Les données recueillies sont quantitatives et concernent les volumes de piétons et de cyclistes.

## FICHE

## PSPL V1 : COMPTAGE DES PIÉTONS ET DES CYCLISTES

### DESCRIPTION



#### **Profil des enquêteurs**

Une formation d'une heure est nécessaire afin qu'ils puissent être autonomes sur le terrain. Les enquêteurs peuvent avoir des profils divers : étudiants, citoyens, membre d'organisme du milieu. Cet exercice est intéressant pour s'approprier le territoire.

#### **Avantages et limites**

Le volet *Comptages des piétons et des cyclistes* s'organise assez rapidement, mais elle demande des ressources humaines importantes. Les périodes de comptage ont lieu entre 8 h et 23 h. Il faut prévoir la formation et la coordination de enquêteurs et des ressources doivent être vouées à la coordination des enquêteurs. Les données produites permettent de comparer les modes de déplacement entre eux : les transports actifs, les déplacements automobiles et transports collectifs. Les faits saillants sont des arguments de poids pour réclamer des aménagements pour les piétons et cyclistes.

FICHE

PSPL V1 : COMPTAGE DES PIÉTONS ET DES CYCLISTES

OBJECTIFS



Degré d'atteinte des objectifs de la démarche de planification du projet QVAS par  
LE COMPTAGE DES PIÉTONS ET DES CYCLISTES

Phase 1 COMPRENDRE le quartier et ce qui limite les déplacements actifs				Phase 2 EXPLORER les solutions d'aménagement pour le quartier			Phase 3 BÂTIR Ensemble l'avenir du quartier	
Sensibiliser aux impacts	Informers des solutions	Cibler les lieux et les enjeux d'intervention	Faire un portrait de la situation	Développer la vision	Identifier les actions et les mesures	Mesurer l'adhésion aux mesures	Prioriser les changements visés	Valider les scénarios
-	-	+ / -	+	-	-	-	-	-

LÉGENDE



**PERMET**  
d'atteindre cet objectif



Permet d'atteindre  
**EN PARTIE** cet objectif



**NE PERMET PAS**  
d'atteindre cet objectif

## FICHE

# PSPL V1 : COMPTAGE DES PIETONS ET DES CYCLISTES

### OBJECTIFS



#### Objectifs spécifiques

- Documenter les déplacements piétonniers et cyclables.
- Analyser si les infrastructures mises en place répondent aux besoins des citoyens et si elles sont utilisées.
- Nourrir les demandes pour des aménagements répondant aux besoins des piétons et des cyclistes.

## FICHE

## PSPL V1 : COMPTAGE DES PIETONS ET DES CYCLISTES

### MÉTHODOLOGIE



#### Préparation

Identifier les points de comptages : Choisir des lieux stratégiques, par exemple sur les axes les plus empruntés, les axes où le passage est obligé ou aux abords des lieux de fréquentation. Il est également intéressant de choisir des points de comptages dont les données de comptage des véhicules à moteur sont existantes afin de comparer les données entre elles.

Formation des enquêteurs : Prévoir une rencontre de 90 minutes avec les enquêteurs afin que tous aient une compréhension commune des objectifs et de la méthodologie de l'enquête.

Distribuer le matériel pour réaliser l'enquête : carte des points de comptage, grilles pour noter les observations, etc. Idéalement, faire un test en groupe sur le terrain.

#### Déroulement

Se rendre à un point de comptage. Effectuer, simultanément, les comptages des piétons et des cyclistes durant une période de 10 minutes. Rapporter le résultat sur l'heure complète. Répéter pour chacun des lieux de comptage et à chaque heure de 8 h à 23 h.

FICHE

PSPL V1 : COMPTAGE DES PIÉTONS ET DES CYCLISTES

EXEMPLES D'OUTILS



Localisation des lieux de comptage piétons et cyclistes, QVAS du Plateau-Est, été 2010.





FICHE

PSPL V1 : COMPTAGE DES PIÉTONS ET DES CYCLISTES

EXEMPLES D'OUTILS



Grille de collecte de données utilisée lors de comptages, QVAS du Plateau-Est, été 2010.

**Quartiers verts**  
*actifs et en santé*

**Point de comptage A, B, C, D**  
**Période 7 h à 11 h**

**Nom du compteur :**  
**Date :**

Point de comptage A :

Heure	Piétons	Cyclistes	Noter les événements spéciaux
07:00-07:10			
08:00-08:10			
09:00-09:10			
10:00-10:10			
11:00-11:10			

Point de comptage B

Heure	Piétons	Cyclistes	Noter les événements spéciaux
07:15-07:25			
08:15-08:25			
09:15-09:25			
10:15-10:25			
11:15-11:25			

## FICHE

## PSPL V1 : COMPTAGE DES PIETONS ET DES CYCLISTES

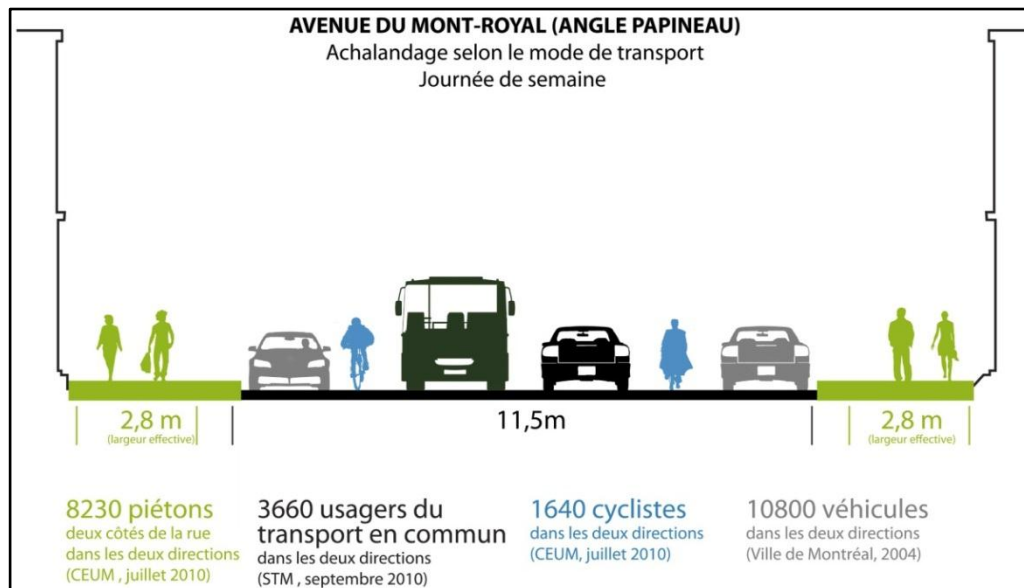
### DIFFUSION DES RÉSULTATS



#### Public cible

Les données produites permettent de quantifier les déplacements des piétons et des cyclistes afin d'influencer les élus et les professionnels à considérer leur présence et leurs besoins dans le réaménagement des rues et des espaces publics.

Exemple d'utilisation des résultats, Comparaison de l'achalandage de l'avenue du Mont-Royal selon différents modes de transport, QVAS du Plateau-Est, été 2010.

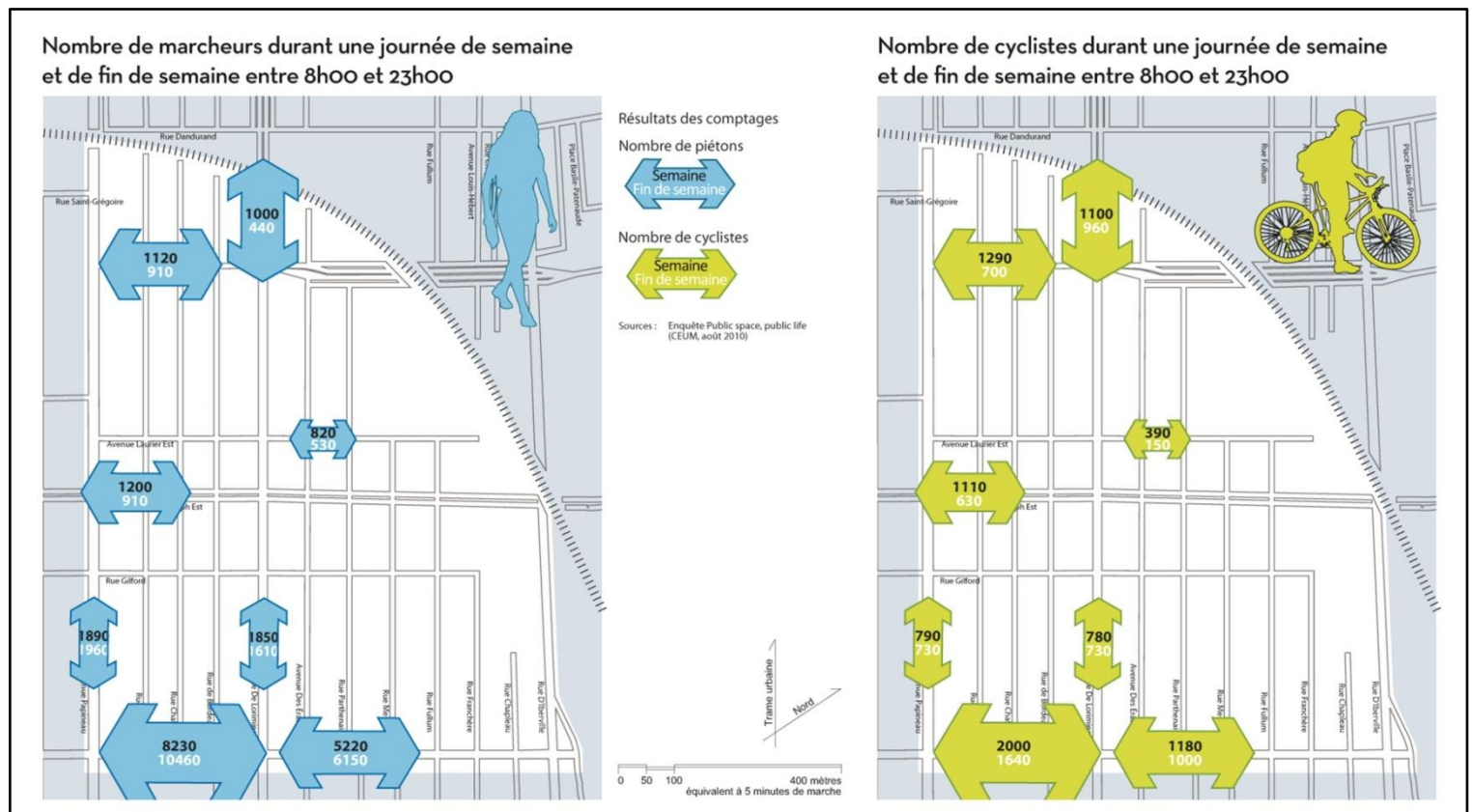


# FICHE PSPL V1 : COMPTAGE DES PIETONS ET DES CYCLISTES

## DIFFUSION DES RÉSULTATS



Exemple de représentation des résultats, Enquête PSPL Volet 1 : Comptage des piétons et cyclistes, QVAS du Plateau-Est, été 2010.



## FICHE

## PSPL V1 : COMPTAGE DES PIETONS ET DES CYCLISTES

### RÉFÉRENCES



Cette fiche et les documents complémentaires qui l'accompagnent sont disponibles à l'adresse suivante : [http://www.ecologieurbaine.net/ressources\\_qvas](http://www.ecologieurbaine.net/ressources_qvas)

Méthodologie et exemples de traitement et de présentation des données  
Ville de Sydney et Gehl Architects, *Public Space/Public Life Sydney, Public life Data*,  
2007. p. 12-31  
[http://www.cityofsydney.nsw.gov.au/development/documents/CityImprovements/GEHL/SydneyPublicSpacePublicLife\\_Data.pdf](http://www.cityofsydney.nsw.gov.au/development/documents/CityImprovements/GEHL/SydneyPublicSpacePublicLife_Data.pdf)

Exemple de représentation des résultats et recommandations  
Ville de Sydney et Gehl Architects, *Public Space/Public Life Sydney*, 2007. p.  
[http://www.cityofsydney.nsw.gov.au/development/documents/CityImprovements/GEHL/SydneyPublicSpacePublicLife\\_recommendations.pdf](http://www.cityofsydney.nsw.gov.au/development/documents/CityImprovements/GEHL/SydneyPublicSpacePublicLife_recommendations.pdf)

## Quartiers verts *actifs et en santé*

### Le projet Quartiers verts, actifs et en santé

Le but poursuivi par le projet Quartiers verts, actifs et en santé (QVAS) est de repenser les espaces publics en faveur de la marche, du vélo et des autres modes de déplacements actifs pour tout le monde, en portant une attention particulière aux jeunes. Il s'appuie sur une approche participative pour conjuguer les savoirs professionnels et citoyens afin d'accélérer le nécessaire virage vers l'aménagement durable des milieux de vie. Pour ce faire, trois volets constituent le projet, soit :

- le soutien à des communautés locales;
- la promotion de bonnes pratiques en matière d'aménagement et de participation citoyenne;
- l'analyse et la promotion de changements des politiques publiques, des normes et des pratiques professionnelles.



### Mission du Centre d'écologie urbaine de Montréal

Le Centre d'écologie urbaine de Montréal est un organisme à but non lucratif qui a pour mission de développer et de proposer des pratiques et des politiques urbaines contribuant à créer des villes écologiques, démocratiques et en santé.